



Aperçu de la Taskforce on Nature-related Financial Disclosures (TNFD)

Bálint TERNYIK – Programme Officer – UNEP-WCMC

Alex ROSS – Senior Programme Officer – UNEP-WCMC

Alena CIERNA – Senior Programme Officer – UNEP-WCMC

Rio Tinto

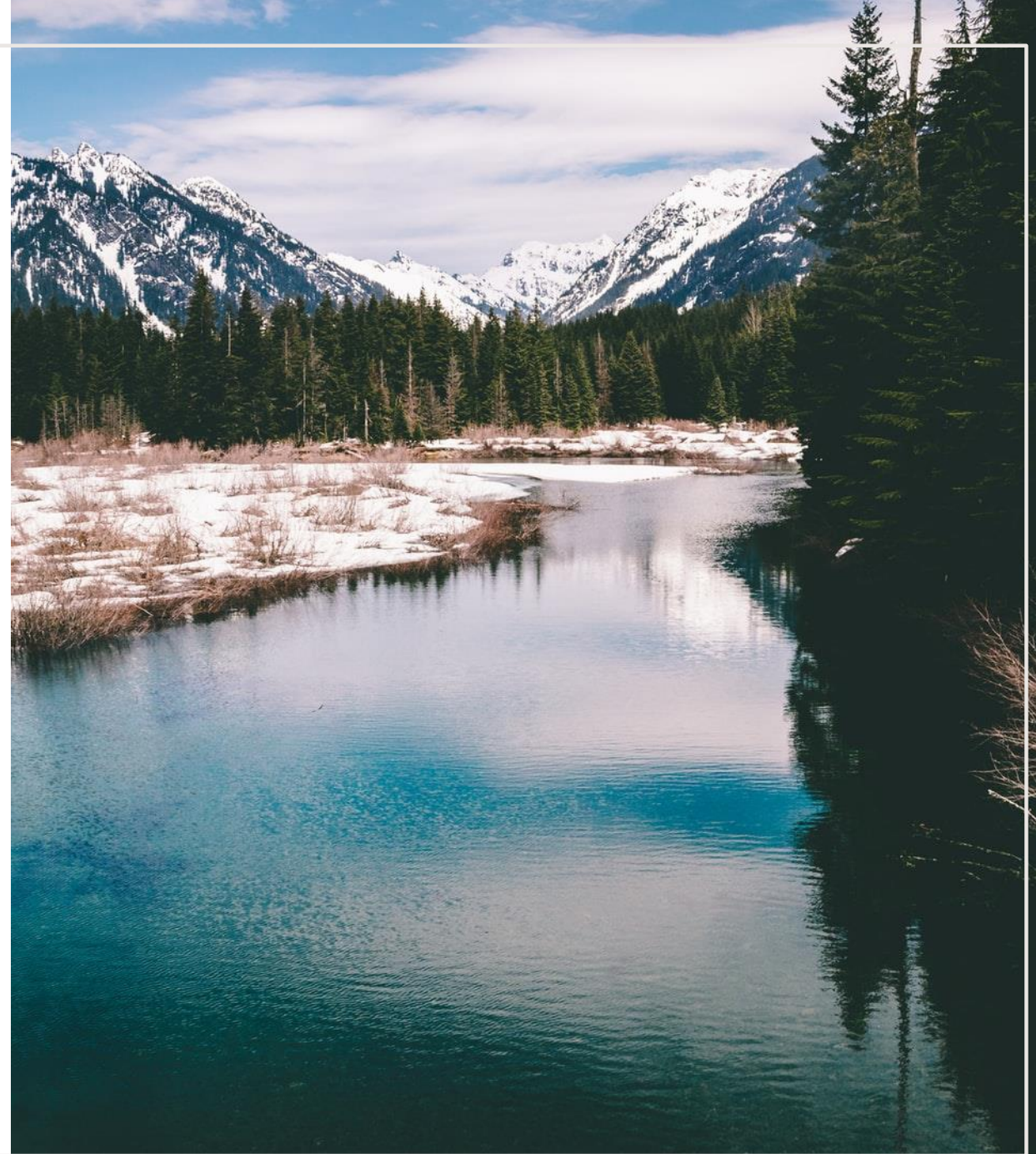
AVRIL 2024

ABOUT THIS TRAINING

- Ce cours de formation a été développé par UNEP-WCMC dans le cadre du Partenariat Proteus. Il s'appuie sur des documents élaborés dans le cadre du partenariat Proteus et sur des documents élaborés conjointement par UNEP-WCMC et d'autres organisations spécifiquement pour le secteur des industries extractives.
- Ce cours de formation a été créé pour Rio Tinto et peut inclure des ressources fournies par Rio Tinto, notamment des informations sur des politiques et des processus, ainsi que des études de cas d'opérations présentes et passées. L'inclusion de ces ressources n'implique pas la validation du Programme des Nations Unies pour l'environnement, du UNEP-WCMC ou des auteurs.
- Les désignations employées et la présentation des documents dans ce cours de formation n'impliquent pas l'expression d'une opinion quelconque de la part du Secrétariat des Nations Unies concernant le statut juridique d'un pays, d'un territoire, d'une ville ou d'une région ou de ses autorités, ou concernant la délimitation de ses frontières ou limites. Pour des conseils généraux sur les questions relatives à l'utilisation des cartes dans les publications, veuillez consulter le site: un.org/Depts/Cartographic/english/htmain.html.
- Les opinions exprimées dans ce cours de formation sont celles des auteurs et ne reflètent pas nécessairement celles du Programme des Nations Unies pour l'environnement. Nous regrettons toute erreur ou omission qui aurait pu être commise involontairement.

AGENDA

- Le partenariat Proteus
- Qu'est-ce que la TNFD et en quoi peut-elle être utile à Rio Tinto?
- Notre étude pilote sur Simandou – l'approche et les résultats
- Principales conclusions et prochaines étapes





Le partenariat Proteus

LE PARTENARIAT PROTEUS

Vision:

- Une planète où les entreprises contribuent à un environnement propre, sain et résilient pour tous.

Mission:

- Soutenir les entreprises pour qu'elles puissent contribuer au « positif pour la nature » (« nature positive »)

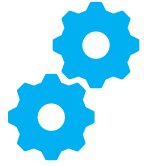
- 6ème phase 2021-2025
- 16 partenaires
- Un programme de travail adapté aux besoins et aux intérêts des entreprises partenaires
- Fournissant un accès aux données et aux outils relatifs à la biodiversité mondiale et les plaçant dans le contexte des pratiques de gestion de la biodiversité de l'entreprise





Qu'est-ce que la TNFD et en quoi peut-elle être utile à Rio Tinto?

POURQUOI LES ENTREPRISES DEVRAIENT-ELLES DIVULGUER LEURS REPERCUSSIONS SUR LA NATURE?



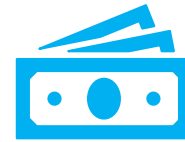
Dépendances opérationnelles

Identifier et atténuer les risques liés aux interactions avec la nature pourrait améliorer les opérations



Politiques et Réglementation

Le cadre mondial de la biodiversité de Kunming-Montréal exige des gouvernements qu'ils s'attaquent directement à l'objectif 15 en matière de divulgation d'informations par les entreprises



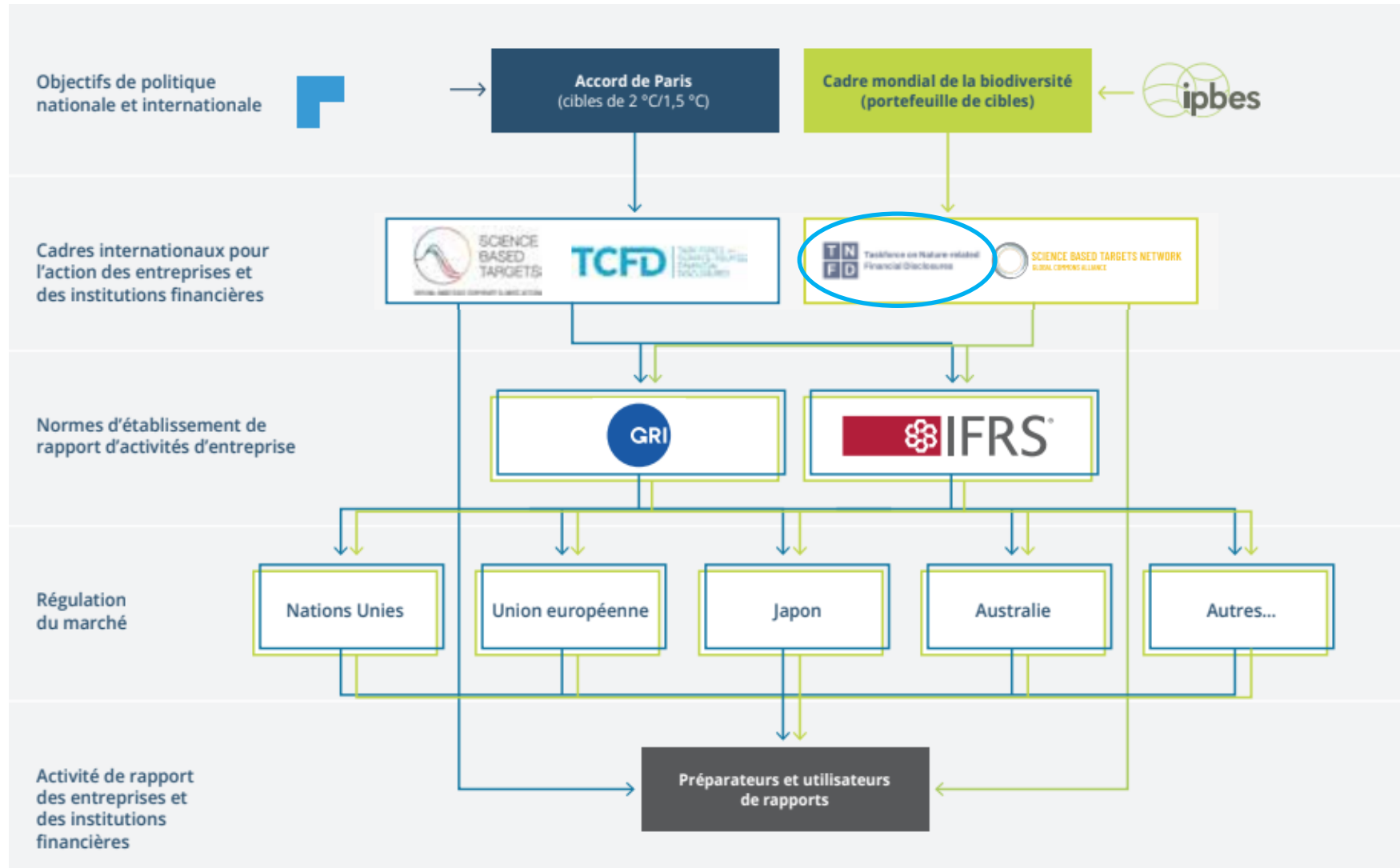
Investisseurs et clients

Fournir des informations claires sur la performance vis-à-vis de la nature aux principales parties prenantes pourrait améliorer la viabilité financière



La compréhension des risques et opportunités liés à la nature sera essentielle afin de conserver un avantage concurrentiel, les pairs étant de plus en plus

LA TNFD AU SEIN DE L'ARCHITECTURE ÉMERGENTE DE DIVULGATION ET DÉCLARATION



DIVULGATIONS RECOMMANDÉES PAR LA TNFD

- TNFD est le principal cadre de gestion des risques et de divulgation permettant aux organisations de rendre compte et d'agir sur les risques liés à la nature dans le cadre de leurs activités et de leurs chaînes de valeur.
- Les recommandations en matière de divulgation sont étroitement alignées sur celles utilisées par la TCFD afin d'assurer la cohérence de l'approche et du langage.

Gouvernance

Divulguer la gouvernance de l'organisation concernant les relations de dépendance, les impacts, les risques et les opportunités liés à la nature.

Divulgations recommandées

A. Décrire la surveillance du conseil d'administration en ce qui concerne les relations de dépendance, les impacts, les risques et les opportunités liés à la nature.

B. Décrire le rôle de la direction dans l'évaluation et la gestion des relations de dépendance, des impacts, des risques et des opportunités liés à la nature.

C. Décrire les politiques de l'organisation en matière de droits humains et ses activités d'engagement, ainsi que la surveillance exercée par le conseil d'administration et la direction, à l'égard des peuples autochtones, des communautés locales, des parties prenantes concernées et des autres parties prenantes, dans le cadre de l'analyse par l'organisation des relations de dépendance, des impacts, des risques et des opportunités liés à la nature, et de la réponse apportée à ceux-ci.

Stratégie

Divulguer les effets des relations de dépendance, des impacts, des risques et des opportunités liés à la nature sur la stratégie d'entreprise et la planification financière de l'organisation lorsque ces informations sont significatives.

Divulgations recommandées

A. Décrire les relations de dépendance, les impacts, les risques et les opportunités liés à la nature que l'organisation a identifiés à court, moyen et long terme.

B. Décrire l'effet que les relations de dépendance, les impacts, les risques et les opportunités liés à la nature ont eu sur la stratégie d'entreprise, la chaîne de valeur et la planification financière de l'organisation, ainsi que les plans de transition ou les analyses en place.

C. Décrire la résilience de la stratégie de l'organisation par rapport aux risques et opportunités liés à la nature, en prenant en considération différents scénarios.

D. Indiquer les sites où se trouvent les actifs et/ou les activités dans les propres opérations de l'organisation et, si possible, la ou les chaînes de valeur en amont et en aval, qui satisfont aux critères de sites prioritaires.

Gestion des risques et des impacts

Décrire les processus utilisés par l'organisation pour identifier, analyser, hiérarchiser et contrôler les relations de dépendance, les impacts, les risques et les opportunités liés à la nature.

Divulgations recommandées

A(i) Décrire les processus de l'organisation pour identifier, analyser et hiérarchiser les relations de dépendance, les impacts, les risques et les opportunités liés à la nature dans le cadre de ses propres opérations.

A(ii) Décrire les processus de l'organisation pour identifier, analyser et hiérarchiser les relations de dépendance, les impacts, les risques et les opportunités liés à la nature dans sa ou ses chaînes de valeur en amont et en aval.

B. Décrire les processus de l'organisation pour gérer les relations de dépendance, les impacts, les risques et les opportunités liés à la nature.

C. Décrire la manière dont les processus d'identification, d'analyse, de hiérarchisation et de suivi des risques liés à la nature sont intégrés dans les processus généraux de gestion des risques de l'organisation et y contribuent.

Outils de mesure et objectifs

Divulguer les outils de mesure et objectifs utilisés pour analyser et gérer les relations de dépendance, les impacts, les risques et les opportunités importants liés à la nature.

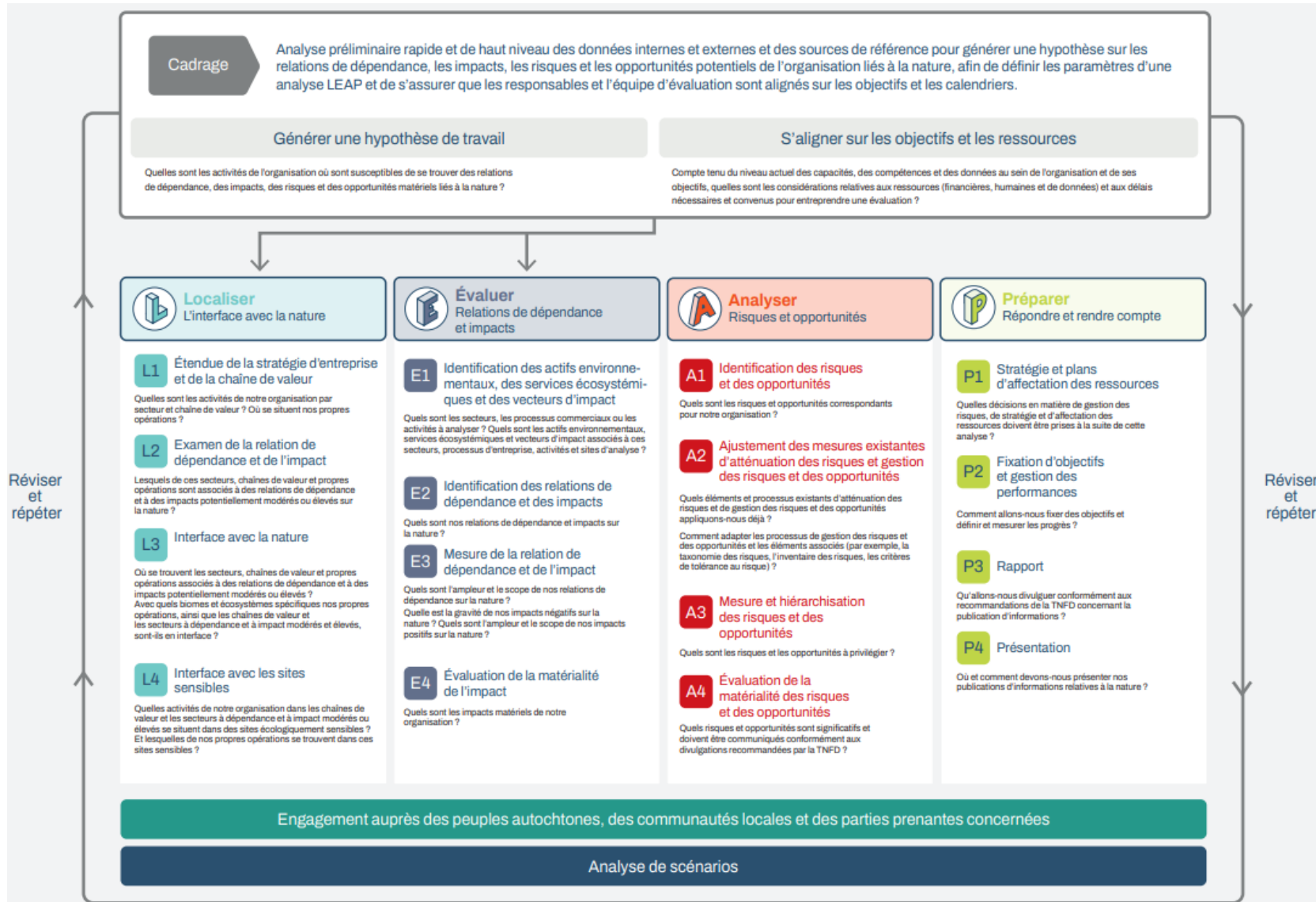
Divulgations recommandées

A. Divulguer les outils de mesure utilisés par l'organisation pour analyser et gérer les risques et opportunités importants liés à la nature en ligne avec sa stratégie et son processus de gestion des risques.

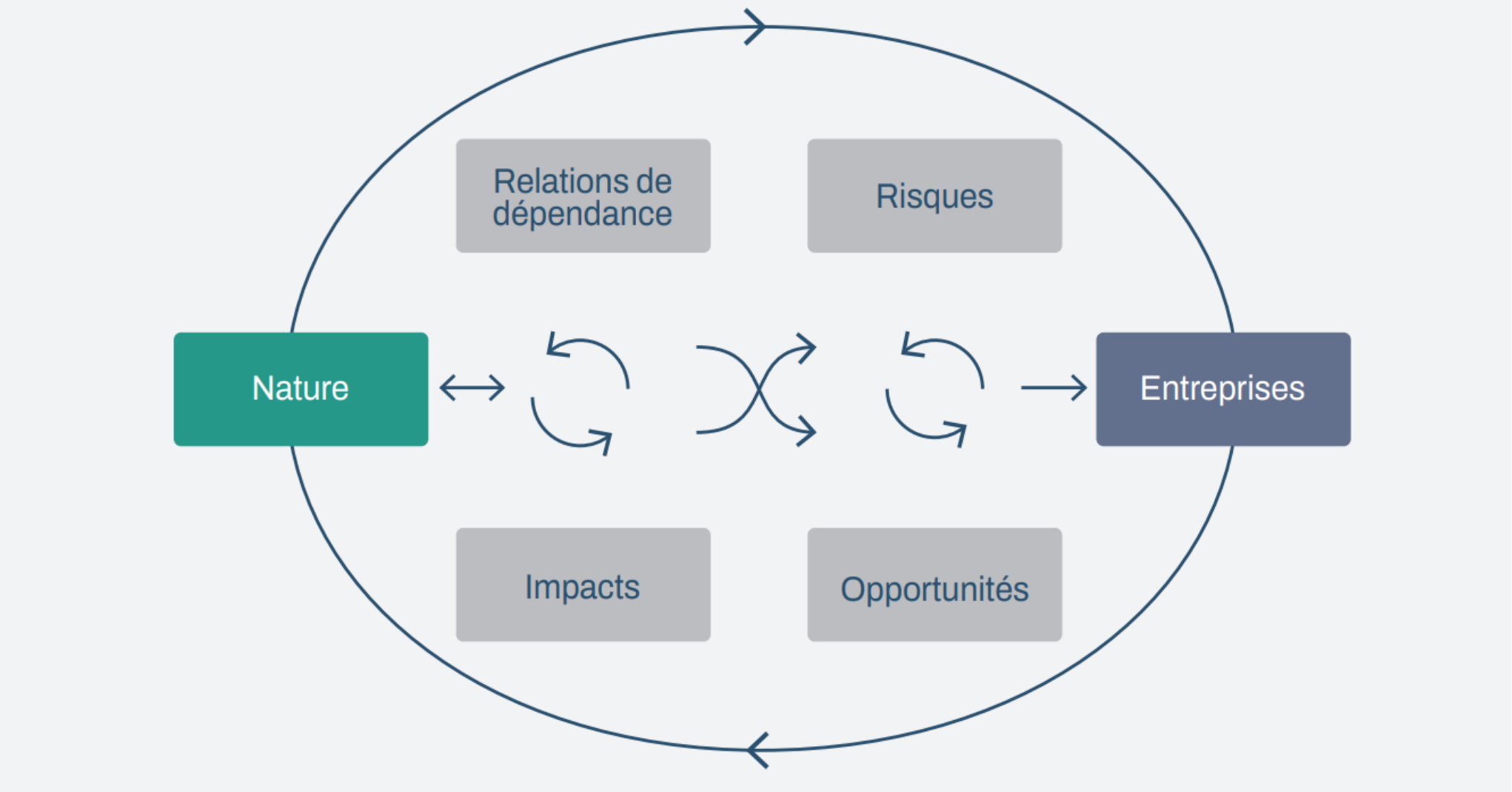
B. Divulguer les outils de mesure utilisés par l'organisation pour analyser et gérer les relations de dépendance et impacts sur la nature.

C. Décrire les objectifs et cibles utilisés par l'organisation pour gérer les relations de dépendance, les impacts, les risques et les opportunités liés à la nature, et les résultats obtenus par rapport à ceux-ci.

L'APPROCHE LEAP PEUT AIDER



LES PRINCIPALES INTERACTIONS ENTRE LA NATURE ET LES ENTREPRISES



L'IMPACT DES OPÉRATIONS MINIÈRES SUR LA NATURE



Utilisation des terres et de l'eau douce (e.g. utilisation directe, conversion ou fragmentation des habitats naturels)



Pollution (e.g. émissions de polluants de l'air, du sol et de l'eau; déchets solides)



Perturbations (e.g. activité sismique affectant les espèces)



Changement Climatique (e.g. émissions de gaz à effet de serre par les opérations, machines, les véhicules)

LES OPÉRATIONS MINIÈRES DÉPENDENT DE LA NATURE



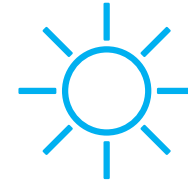
Entretien du débit d'eau

- Sablage
- Flottaison
- Transport de minéraux
- Refroidissement et lubrification
- Gestion des résidus



Qualité de l'eau

- Techniques de séparation
- Réactions chimiques
- Corrosion et usure
- Efficacité énergétique
- Risque de contamination



Régulation du climat

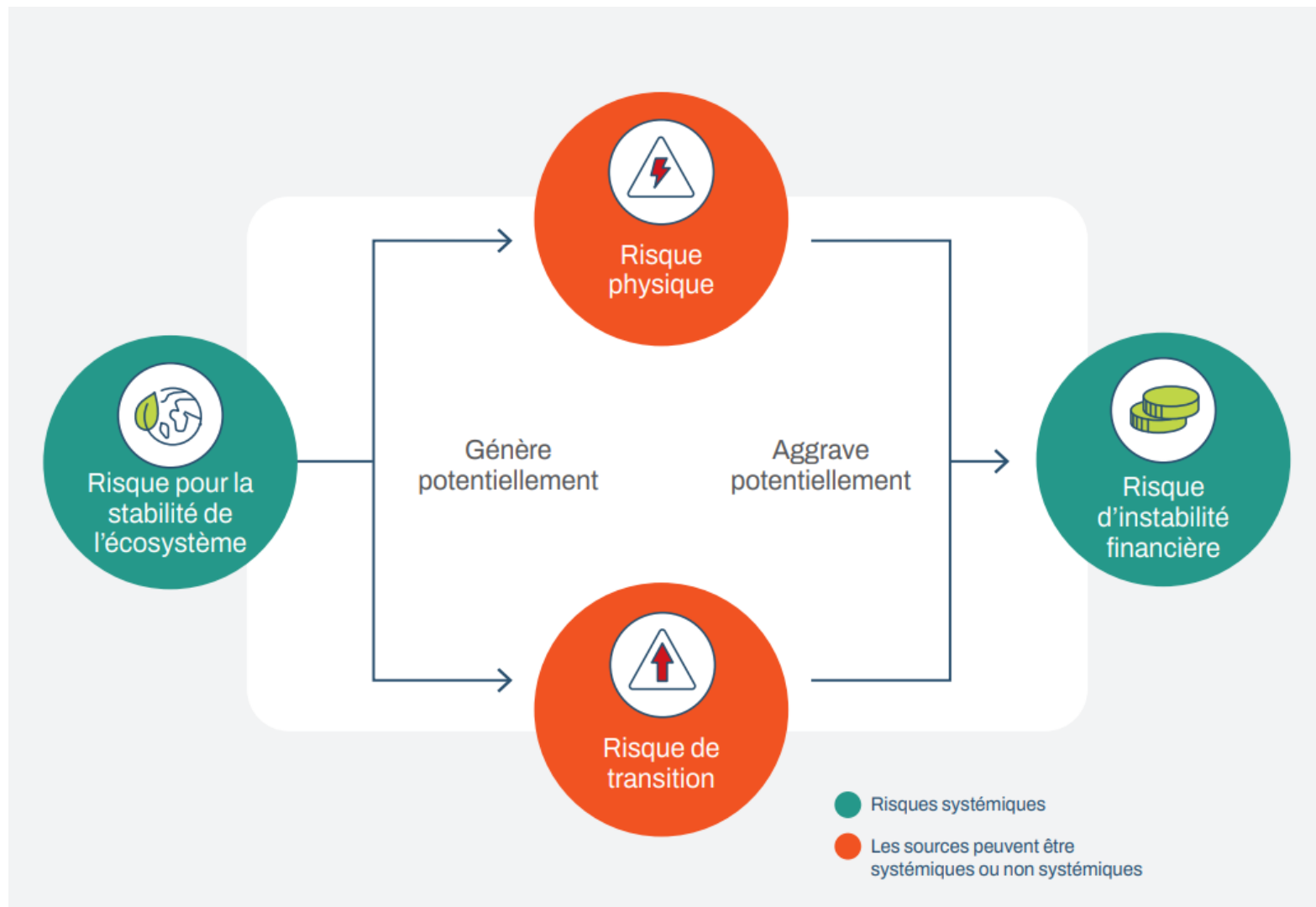
- Conditions météorologiques extrêmes
- Disponibilité de l'eau
- Dégel du pergélisol



Stabilisation des masses

- Glissements de terrains
- Dommages aux infrastructures
- Pertes de ressources
- Contamination

RISQUES LIÉS A LA NATURE



TNFD (2023)

OPPORTUNITÉS LIÉES A LA NATURE





Notre étude pilote sur Simandou – L'approche

PORTÉE ET OBJECTIF

OBJECTIF

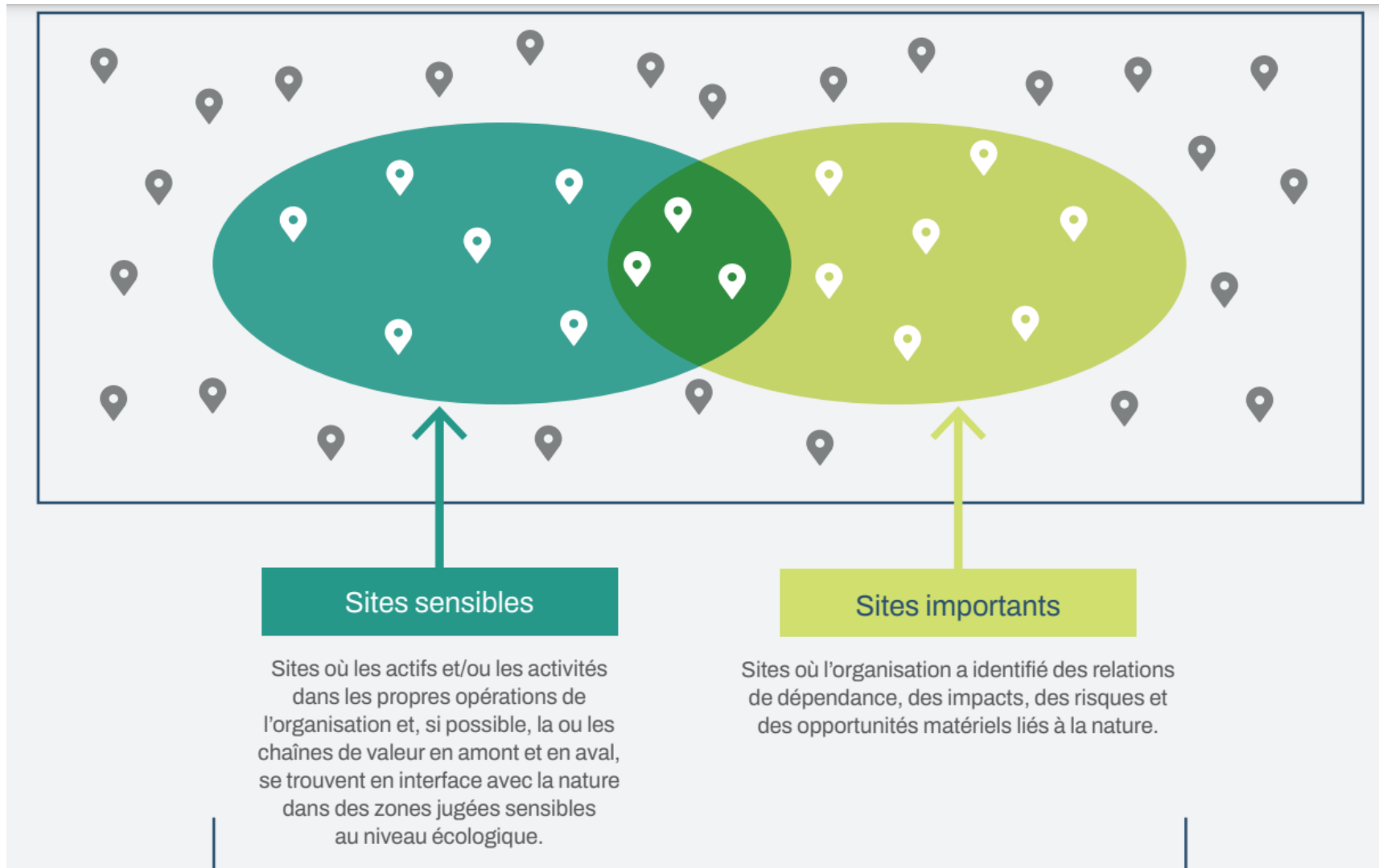
Soutenir les travaux de la TNFD et de l'ICMM dans l'élaboration du cadre de la TNFD et de ses orientations sectorielles.

Aider Rio Tinto à comprendre s'il est prêt à divulguer des informations conformément au cadre de la TNFD





PORTÉE

- Pilotage de certaines parties de la TNFD Beta v0.4 pour informer le développement du TNFD (y compris les orientations sectorielles) et la compréhension de Rio Tinto
- Centré sur les deux zones de concession de Rio Tinto dans la chaîne de montagnes du Simandou
- Se concentre sur les impacts directs des opérations minières

SIMANDOU EST UN SITE PRIORITAIRE



FOCUS SUR L'ÉTAPE « ÉVALUER » ET LE PAS A1

 Localiser L'interface avec la nature	 Évaluer Relations de dépendance et impacts	 Analyser Risques et opportunités	 Préparer Répondre et rendre compte
L1 – Etendue de la stratégie de l'entreprise et de la chaîne de valeur	E1 – Identification des actifs environnementaux, services éco systémiques et des vecteurs d'impact	A1 – Identification des risques et des opportunités	P1 – Stratégie et plans d'affectation de ressources
L2 – Examen de la relation de dépendance et de l'impact	E2 – Identification des relations d'impacts et de dépendances	A2 – Ajustement des mesures existantes d'atténuation des risques et gestion des risques et des opportunités	P2 – Fixation d'objectifs et gestion des performances
L3 – Interface avec la nature	E3 – Mesure de la relation de dépendance et de l'impact	A3 – Mesure et hiérarchisation des risques et des opportunités	P3 – Rapport
L4 – Interface avec les sites sensibles	E4 – Evaluation de la matérialité de l'impact	A4 – Evaluation de la matérialité des risques et des opportunités	P4 – Présentation

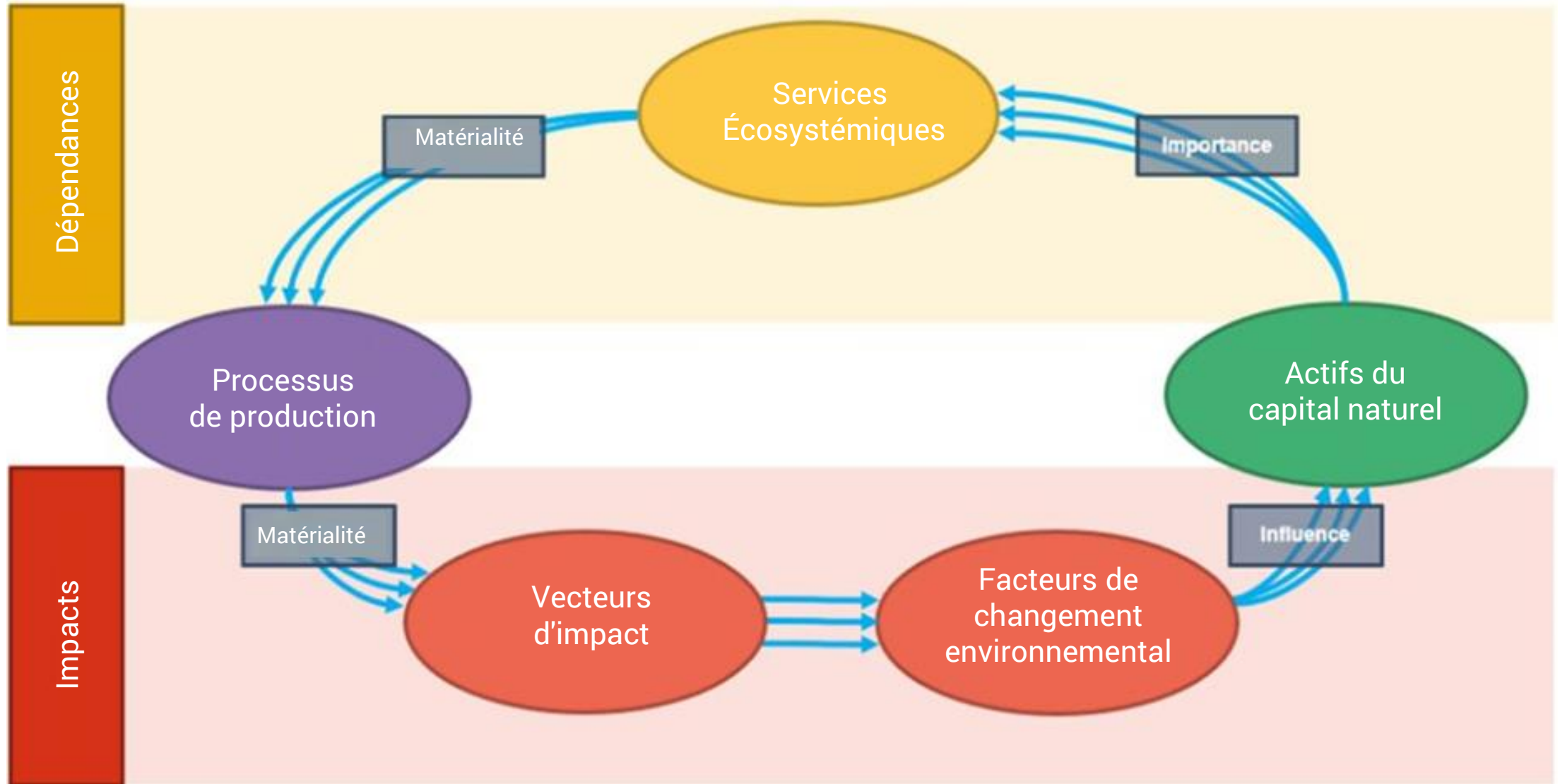
HYPOTHÈSES ET LIMITES

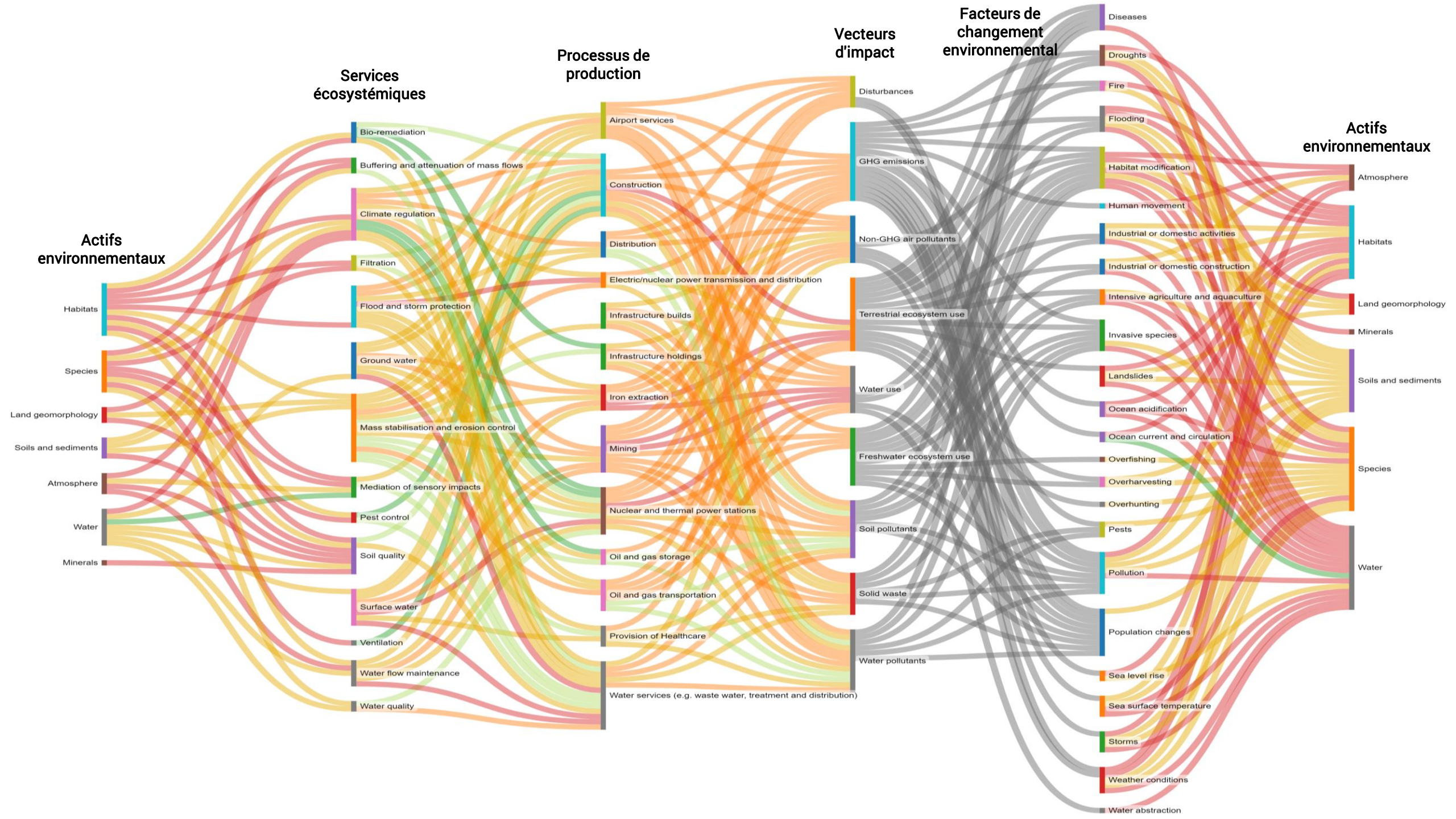
- Simandou étant un site vierge, l'étude pilote a pris en compte les impacts, les dépendances, les risques et les opportunités attendus plutôt que ceux observés
- L'étude a été réalisée principalement à partir d'informations et de données fournies par Rio Tinto, s'inspirant largement de l'ESIA de 2012
- L'étude est destinée à être utilisée uniquement en tant que pilote TNFD, et n'est pas adaptée à la prise de décision commerciale concernant le site de Simandou et son ESIA
- Les outils supplémentaires et les ensembles de données spatiales utilisés dans l'étude pilote étaient les dernières versions disponibles à Rio Tinto en avril 2023



Notre étude pilote sur Simandou – Les résultats

NOUS AVONS UTILISÉ L'OUTIL ENCORE COMME POINT DE DÉPART





RÉSULTATS – EXEMPLES D'IMPACTS, DÉPENDANCES, RISQUES, & OPPORTUNITÉS

Changement
d'affectation des
sols

Utilisation de
l'eau et pollution

Perturbations

Impacts

Rétention des
sols et des
sédiments

Régulation du
débit et
purification de
l'eau

Dépendances
indirectes

Dépendances

Érosion des sols

Diminution de la
qualité et de la
quantité de l'eau

Perte de services
d'approvisionne
ment

Risques

Produits et
services

Modèles
d'entreprise

Action directe
pour la nature

Opportunités

RÉSULTATS – DONNÉES DISPONIBLES POUR LES OUTILS DE MESURE DU TNFD

	Vecteurs d'impacts	Etat de la nature	Les services écosystémiques
Pourcentage des paramètres de la TNFD suffisamment pris en compte dans l'ESIA	27.5%	20%	0%
Mesures incluses dans l'ESIA et recommandées à la TNFD comme mesures supplémentaires potentielles	<ul style="list-style-type: none">• Niveaux de pollution lumineuse• Transmission de maladies• Stérilisation des sols• Animaux chassés• Fragmentation de l'habitat et effets de lisière• Collisions	<ul style="list-style-type: none">• Répartition mondiale des espèces présentes• Statut des espèces dans la liste rouge de l'UICN• Nombre de sites connus dans le monde pour les espèces présentes	<ul style="list-style-type: none">• Quantité de bois de chauffage et de charbon de bois collectée dans la région• Prévalence des maladies / fréquence des épidémies• Zones d'actifs naturels critiques

RÉSULTATS – PARTIES PRENANTES & SCENARIOS

Cartographie des parties prenantes



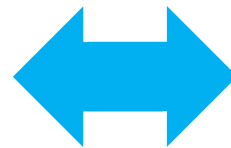
Principales parties prenantes:
Communautés locales



Autres parties prenantes:
Gouvernement local &
ONGs



Connaissance approfondie
des risques sociaux dans
la région



Analyse de scénarios



4 scénarios complets,
mais non exhaustifs



Utile pour étudier les
interactions entre les
risques

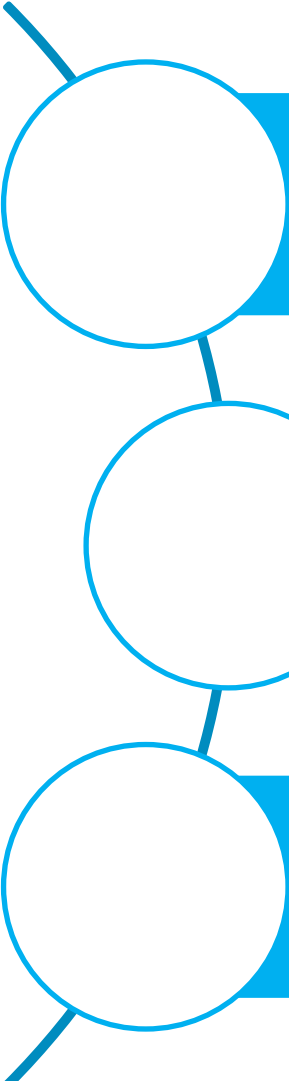


Des orientations
normalisées favoriseraient
la cohérence



Conclusions principales et prochaines étapes

CONCLUSIONS PRINCIPALES

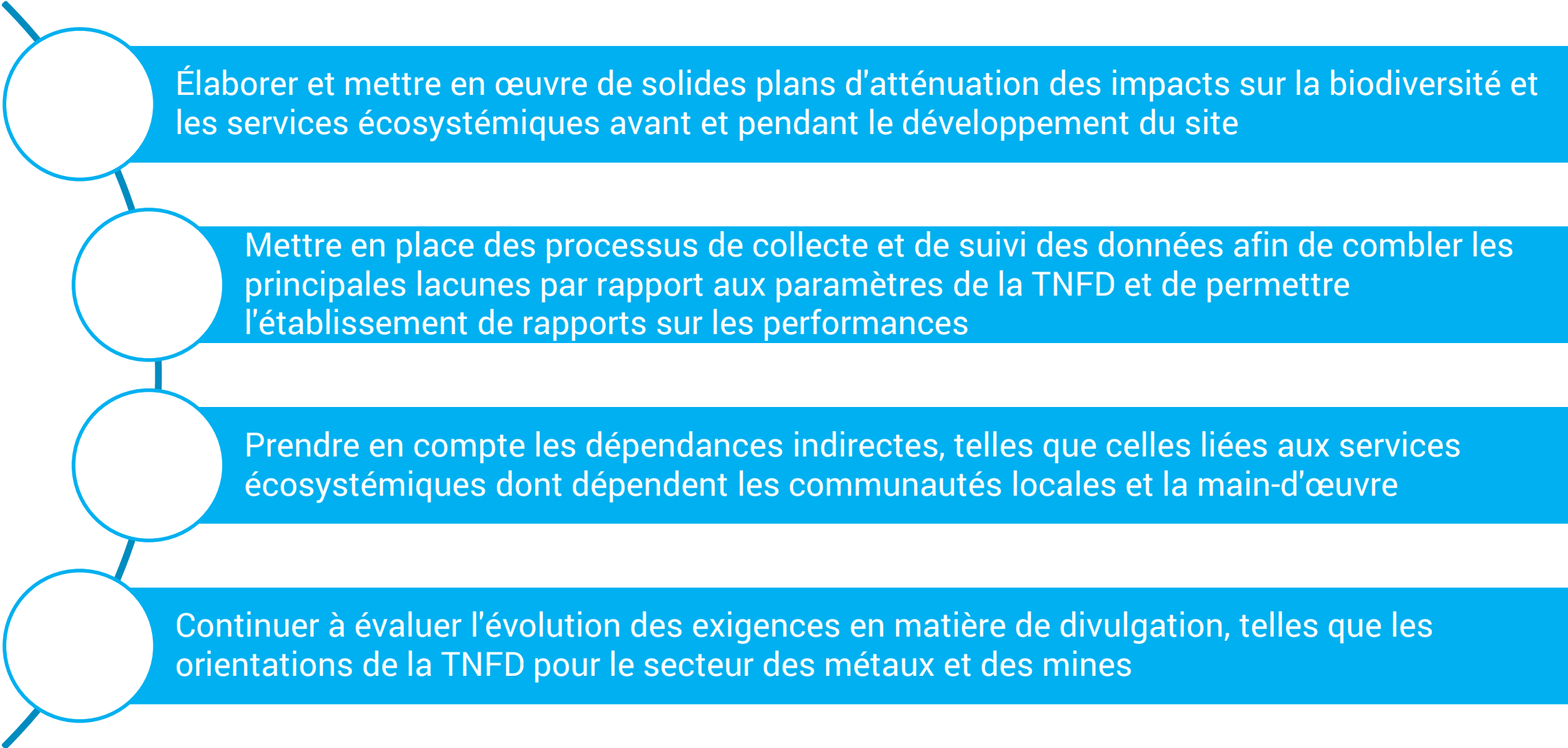


Les ensembles de données globales permettent d'identifier les problèmes clés à un stade précoce, mais les informations au niveau du site fournissent une granularité au stade de l'évaluation

Il convient de recueillir davantage d'informations (notamment quantitatives) sur les facteurs d'impact, l'état de la nature et les services écosystémiques

La mine et les communautés locales étant étroitement liées, les impacts sur les services écosystémiques dont elles dépendent sont particulièrement importants ici

PROCHAINES ÉTAPES



Élaborer et mettre en œuvre de solides plans d'atténuation des impacts sur la biodiversité et les services écosystémiques avant et pendant le développement du site

Mettre en place des processus de collecte et de suivi des données afin de combler les principales lacunes par rapport aux paramètres de la TNFD et de permettre l'établissement de rapports sur les performances

Prendre en compte les dépendances indirectes, telles que celles liées aux services écosystémiques dont dépendent les communautés locales et la main-d'œuvre

Continuer à évaluer l'évolution des exigences en matière de divulgation, telles que les orientations de la TNFD pour le secteur des métaux et des mines



Merci beaucoup

UN 
**environment
programme**

WCMC